

РОССИЙСКАЯ АКАДЕМИЯ НАУК

---

# ЗООЛОГИЧЕСКИЙ ЖУРНАЛ

(ОТДЕЛЬНЫЙ ОТТИСК)

6

---

МОСКВА · 1991

УДК 595.44:592/599:001.4

© 1991 г.

Д. В. ЛОГУНОВ

ПАУКИ СЕМЕЙСТВА SALTICIDAE (ARANEI) ТУВЫ  
1. ШЕСТЬ НОВЫХ ВИДОВ ИЗ РОДОВ *SITTICUS*, *BIANOR*  
И *DENDRYPHANTES*

Приведены описания шести новых видов из различных точек Тувы, для одного вида — *Bianor inexploratus* sp.n. указаны также паратипы из Азербайджана. Для всех видов даются подробные морфологические характеристики и отличия от близких видов.

Работы, посвященные паукам семейства Salticidae Тувы, отсутствуют. Имеется лишь одно указание (Prószyński, 1982) об обнаружении в Туве *Yllenus mongolicus* Prós., но материал и точки находок не приводятся. При изучении пауков семейства Salticidae Тувы были обнаружены новые виды, шесть из которых описаны в предлагаемой статье. Материалом для данной работы послужили в основном сборы автора, проведенные в течение полевых сезонов 1989 и 1990 гг. в Туве (в тексте обозначены символами Д.Л.).

Типовой материал, указанный в статье, хранится в коллекциях Зоологического музея МГУ (ЗММУ), Москва; Биологического института СО АН СССР (БИ), Новосибирск и кафедры зоологии Пермского университета (ПГУ).

В тексте приняты следующие сокращения: *д* — дорсально, *в* — вентрально, *сп* — спереди, *сз* — сзади, *ПМГ* — диаметр передних медиальных глаз, *Ш-1* — ширина 1-го глазного поля [согласно Грисвольд (Griswold, 1986)], *Ш-3* — ширина 3-го глазного поля, *ВК* — высота клипеуса, *П-1* — петля I протоков семерприемников, *ПБ* — паутинные бородавки. Все размеры даны в миллиметрах.

Пользуясь случаем, хочу выразить искреннюю признательность Л.К. Аракчаа и Ч.Т. Сагды (Педагогический институт, г. Кызыл) за помощь в организации работ на территории Тувы, а также С.Л. Есюнину (Пермский университет) за переданные мне для исследования материалы кафедры зоологии ПГУ по роду *Bianor*.

*Sitticus tannuolana* Logunov, sp.n.

Материал. Голотип ♂ (ЗММУ, ТА-4595), Тува, Тес-Хемский р-н, хребет Восточный Танну-Ола, 10 км северо-западнее пос. Холь-Оожу, местечко Беленгищ, 1700—1800 м надур.м., лиственничная тайга, на стволе дерева, 09—11.VII 1989 (Д.Л.).

Описание. Метрические признаки: Головогрудь: длина 2,00, ширина 1,43, высота 0,95. Брюшко: длина 2,35, ширина 1,85. Глазное поле: длина 0,95, *Ш-1* 1,22, *Ш-3* 1,14. Длина хелицер 0,68. *ПМГ* 0,36, *ВК* 0,10. Промеры ног:

Нога	Бедро	Колено	Голень	Предлапка	Лапка
I	1,10	0,58	0,83	0,75	0,50
II	1,08	0,60	0,70	0,60	0,58
III	1,10	0,53	0,73	0,70	0,60
IV	1,55	0,68	1,15	0,98	0,65

Вооружение ног: Нога I: бедро *д* 1—1—2; голень *в* 2—2—0, предлапка *в* 2—2. Нога II: бедро *д* 1—1—2; голень *в* 1—1—0; предлапка *в* 2—2. Нога III:

бедро  $\delta$  1—1—1; голень  $cn$  1—0,  $cs$  1—1; предлапка  $v$  1—0+5ап. Нога IV: бедро  $\delta$  1—1; голень  $cn$  и  $cs$  1—1—1,  $v$  1—0; предлапка  $cn$  и  $cs$  1—1—5ап. Окраска. Головогрудь  $\delta$  темно-бурая с черными прожилками, глазное поле черное, по краям и в области медиальной ямки покрыто белыми волосками. Оставшаяся поверхность покрыта черными блестящими волосками. Стерnum, максиллы и нижняя губа бурые, стерnum покрыт белыми волосками. Хелицеры бурые, на внутреннем крае нет зубцов, на наружном три зубца. Брюшко серо-коричневое, на дорсальной стороне имеется продольная белая полоса из белых чешуек, ромбовидно расширенная сзади. Ноги желтовато-серые с бурыми перевязями, покрыты белыми и черными волосками. Строение пальпуса (рис. 1, 4—б). Цимбиум темно-бурый, покрыт белесоватыми волосками.

**Дифференциальный диагноз.** Описываемый вид относится к группе видов *terebratus* (Prószyński, 1968) и наиболее близок к *Sitticus finschi* (L. Koch, 1879). От последнего отличается расположением основания эмболюса, которое у нового вида смещено медиально (рис. 1), а также формой кончика голеного отростка (рис. 1, 3, б).

**Этимология.** Название вида происходит от названия хребта Восточный Танну-Ола — места, где вид был собран.

*Bianor stepposus* Logunov, sp.n.

**Материал.** Голотип 1 ♂ (ЗММУ, ТА-4600), Тува, Эрзинский р-н, пески Эдер-Элезин, оз. Тере-Холь, 1150—1200 м над ур.м., в куртинах ковыля, 08—09.VIII 1989 (Д.Л.). Паратипы: 2 ♀♀, 4 ♂♂ (ЗММУ ТА-4601) и 3 ♀♀, 11 ♂♂ (БИ-109) вместе с голотипом; 1 ♀ (БИ-113), район тот же, 25—30 км западнее пос. Эрзин, окрестности хребта Ончалаан, 1100—1200 м над ур.м., куртины ковыля, 11—12.VIII 1989 (Д.Л.); 1 ♂ (БИ-112), район тот же, 3—5 км южнее пос. Эрзин, пойма р. Тес-Хем, 1000 м над ур.м., ивняково-карагановый лес, подстилка, 14.VIII 1989 (Д.Л.); 1 ♂ (БИ-111), место то же, под караганой, подстилка, 24.V 1990 (Д.Л.); 1 ♂ (ЗММУ, Та-4603), Тува, 5—7 км западнее г. Кызыл, агробиостанция педагогического института, 650—700 м над ур.м., в куртинах чия, 25.V 1989 (Д.Л.); 1 ♀ (БИ-110), Тува, Овюрский р-н, оз. Убусу-Нур, злаково-карагановая степь, кошение по карагане, 730—750 м над ур.м., 12.VI 1989 (Д.Л.); 1 ♂ (ЗММУ, Та-4602), Северная Монголия, Селенгинский аймак, Шамор, укусы, 29.VII 1982 (К.Г. Михайлов).

**Описание.** Метрические признаки (♀/♂). Головогрудь: длина 1,67—1,93/1,43—1,89, ширина 1,23—1,46/1,10—1,40; высота 0,74—0,90/0,60—0,71. Брюшко: длина 2,51—2,79/1,64—1,96; ширина 1,47—1,79/1,17—1,53. Глазное поле: длина 0,90—1,06/0,90—1,11, Ш-1 1,07—1,10/0,90—1,09; Ш-3 1,16—1,40/1,10—1,39. Длина хелицер 0,50—0,60/0,46—0,63. ВК 0,07—0,11/0,09—0,14, ПМГ 0,31—0,39/0,29—0,31.

Промеры ног ( $\frac{\delta}{\sigma}$ ):

Нога	Бедро	Колено	Голень	Предлапка	Лапка
I	0,87—0,97	0,53—0,59	0,53—0,67	0,46—0,59	0,37—0,43
	0,83—1,50	0,44—0,80	0,57—1,19	0,47—0,89	0,37—0,53
II	0,64—0,80	0,46—0,49	0,39—0,46	0,34—0,45	0,31—0,33
	0,63—0,89	0,39—0,56	0,36—0,49	0,33—0,54	0,31—0,37
III	0,81—1,00	0,40—0,49	0,43—0,51	0,44—0,54	0,30—0,39
	0,77—1,00	0,39—0,59	0,36—0,46	0,41—0,60	0,32—0,37
IV	0,90—1,09	0,41—0,51	0,50—0,60	0,56—0,69	0,35—0,44
	0,77—1,07	0,37—0,50	0,39—0,60	0,44—0,69	0,39—0,43

**Вооружение ног.** Самка. Нога I: бедро  $\delta$  1ап/0; голень  $v$  1—2; предлапка  $v$  2—2. Нога II: бедро  $\delta$  1ап; голень  $v$  1—1; предлапка  $v$  2—2. Нога III: бедро  $\delta$  1 ап; голень  $cn$  и  $cs$  0—1,  $v$  1ап; предлапка  $cn$  0—2ап,  $cs$  1—1ап,  $v$  1—1ап. Нога IV: голень  $v$  1—1/0; предлапка  $cn$  1ап/2ап,  $cs$  2ап. Самец. Нога I: бедро  $\delta$  1ап,

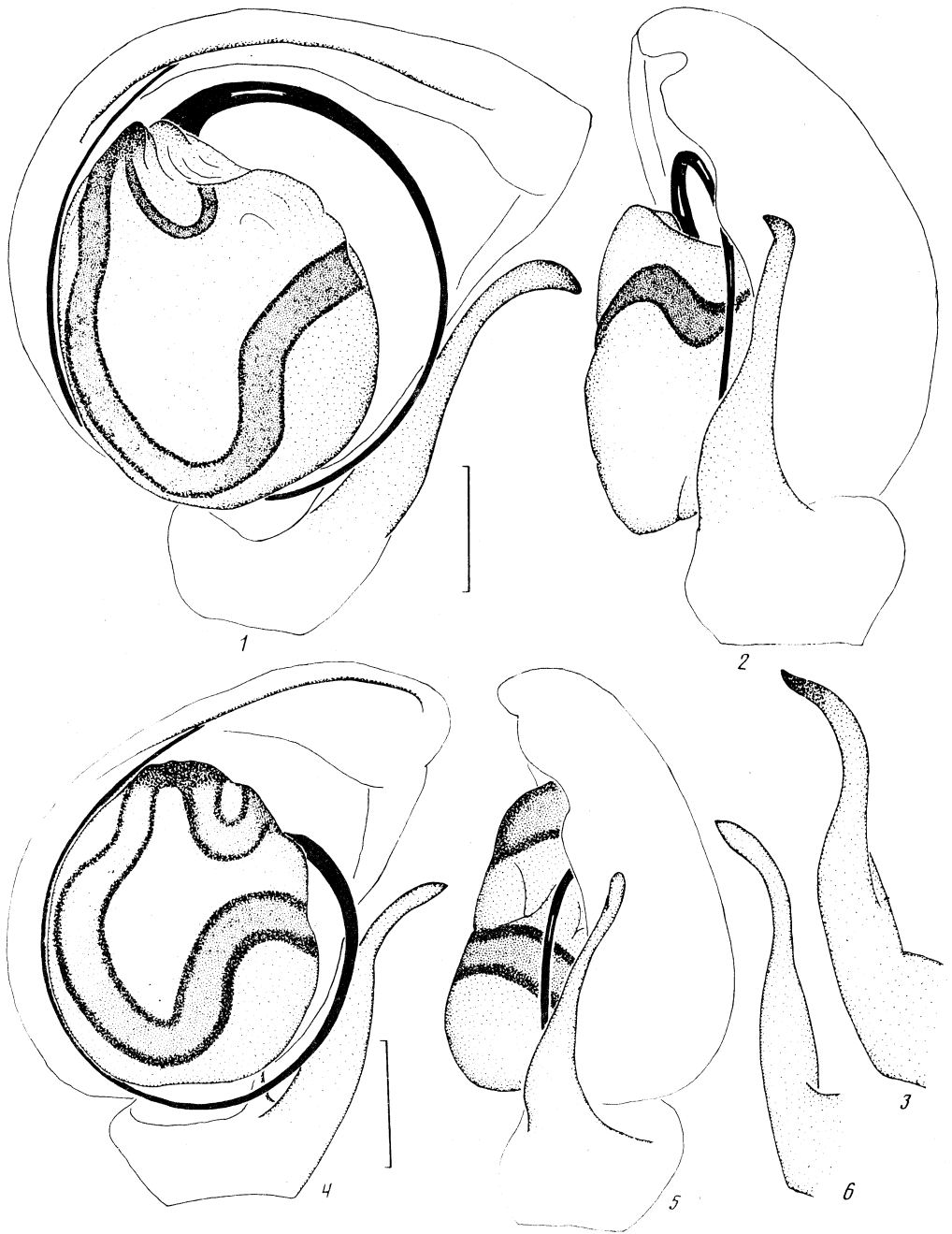


Рис. 1. Детали строения пальпосов *Sitticus finschi* (L. Koch) (1—3) и *S. tannuolana* sp.n. (4—6): 1, 4 — пальпус вентрально; 2, 5 — то же, латерально; 3, 6 — голенный отросток, вид сзади. Масштаб 0,2 мм.

голень *в* 1—2—1ап; предлапка *в* 2—2. Нога II: бедро *д* 2ап; голень *сп* 0—1; *в* 1—1; предлапка *в* 2—2. Нога III: бедро *д* 1ап; голень *сп* и *сз* 0—1—0, *в* 0—1—1ап; предлапка *сп* 1—2ап, *сз* 2—2ап, *в* 1—1ап. Нога IV: бедро *д* 1ап; голень *сз* 1—1, *в* 1—1ап; предлапка *сп* и *сз* 2ап. Окраска. Самец. Головогрудь красновато-бурая либо темно-бурая, вокруг глаз зачернено. Глазное поле шагренированное и покрыто металлически-блестящими чешуйками. По краю голово-

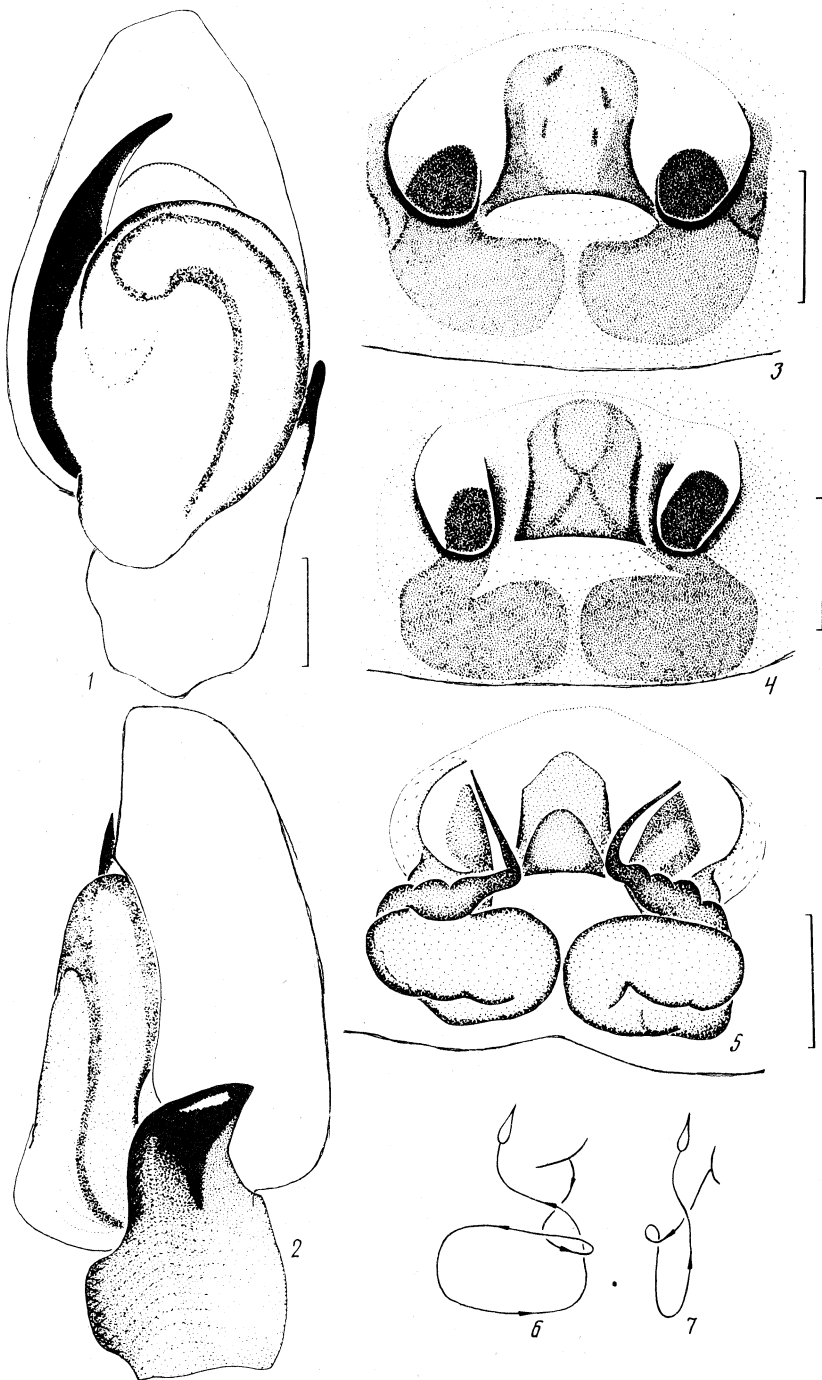


Рис. 2. Детали строения *Bianor stepposus* sp.n.: 1 — палеус самца вентрально; 2 — то же латерально; 3, 4 — эпигины самок, изменчивость; 5 — вульва; 6 — схематическое изображение хода протоков семеприемников, вид вентрально; 7 — то же, вид сбоку. Масштаб 0,1 мм

груди ряд вертикальных белых чешуек. Стерnum буроватый, покрыт белыми волосками. Нижняя губа, максиллы и хелицеры красновато-коричневые. Брюшко серое, имеется слабозаметный skutum. ПБ коричневатые. Нога I: бедро, колено и лапка буровато-серые, голень в дистальной половине буровато-серая, в проксимальной — оранжевая. Остальные ноги окрашены сходно, тазики кремовые, бедра колена и голени буроватые, лапки светло-коричневые либо кремовые. Бедро I вздуто и уплощено. Вентрально на колене и в и d на бедре и голени имеется бахрома из уплощенных плоских волосков. Самка окрашена сходно. Нога I самки не так развита, как у самца, но темнее, чем остальные ноги, и бедро вздуто. Пальпус представлен на рис. 2, 1,2. Эпигина в виде медиально-чашечковидного кармана и с двумя углублениями по бокам (рис. 2, 3, 4). Вульва на рис. 2,5.

Систематические замечания. Новый вид обладает всеми основными морфологическими признаками рода *Bianor*, а именно: слегка закругленная и уплощенная головогрудь, глазное поле занимает  $\frac{1}{2}$  длины головогруды, внутренний край желобка хелицер с одним зубцом, наружный с двумя, у самцов имеется skutum, бедро ноги самца сильно расширено и уплощено, а на бедре, колене и голени бахрома из черных плоских волосков. Однако толстый и сравнительно короткий эмболус и мощный голенный отросток самца не имеют аналогов среди других видов рода *Bianor*, который отличается очень сильным морфологическим единообразием (Zabka, 1985). Расположение протоков семеприемников также не типично для рода. Поэтому новый вид лишь предварительно отнесен к роду *Bianor* и, видимо, заслуживает статуса моно-типического рода.

Этимология. Название вида происходит от латинского слова *stepposus*, что значит «степной».

*Bianor latens* Logunov, sp.n.

Материал. Голотип 1 ♀ (ЗММУ, Та-4604), Тува, 5—7 км западнее г. Кызыл, агробиостанция педагогического института, 650—700 м над ур.м., мезофитный луг, сбор в травостое, 23.VII 1989 (Д.Л.).

Описание. Метрические признаки. Головогрудь: длина 1,89, ширина 1,40, высота 0,77. Брюшко: длина 2,57, ширина 1,76. Глазное поле: длина 1,03, Ш-1 1,13, Ш-3 1,46. ВК 0,12. ПМГ 0,37. Длина хелицер 0,60. Промеры ног:

Нога	Бедро	Колено	Голень	Предлапка	Лапка
I	0,97	0,56	0,63	0,47	0,37
II	0,81	0,50	0,44	0,40	0,34
III	1,00	0,49	0,46	0,53	0,34
IV	1,03	0,50	0,60	0,63	0,37

Вооружение ног. Нога I: бедро d 1ап; голень в 1—2—2ап; предлапка в 2—2. Нога II: бедро d 1ап; голень sp 0—1, в 1—1; предлапка в 2—2. Нога III: бедро d 2ап; голень sp 0—1, в 1ап; предлапка sp 2ап, сз 2—2ап, в 1ап. Нога IV: голень в 1ап; предлапка sp 1ап, сз 2ап, в 1ап/0. Окраска. Головогрудь темно-бурая, глазное поле черное. Головогрудь с боков и на клипеусе покрыта белыми волосками, Стерnum темно-бурый, покрыт белыми волосками. Максиллы, лабиум и хелицеры бурые. Брюшко и ПБ темно-серые. Пальпа: бедро бурое, остальные членики желтые. Нога I: бедро утолщено, темно-бурого цвета, колено и голень красные с темно-бурыми перевязями в дистальных половинах, лапка и предлапка желтые. Ноги II—IV окрашены сходно, бедра и тазики бурые с желтыми пятнами и полосами, остальные членики желтые. Эпигина с длинными боковыми углублениями, далеко заходящими за задний край медиального кармана (рис. 3, 5,6).

Дифференциальный диагноз. Новый вид наиболее близок к *Bianor aurocinctus* (Ohlert), от которого отличается более длинными боковыми углублениями эпигины и более мощной и сильно хитинизированной II-1 (рис. 3, 5).

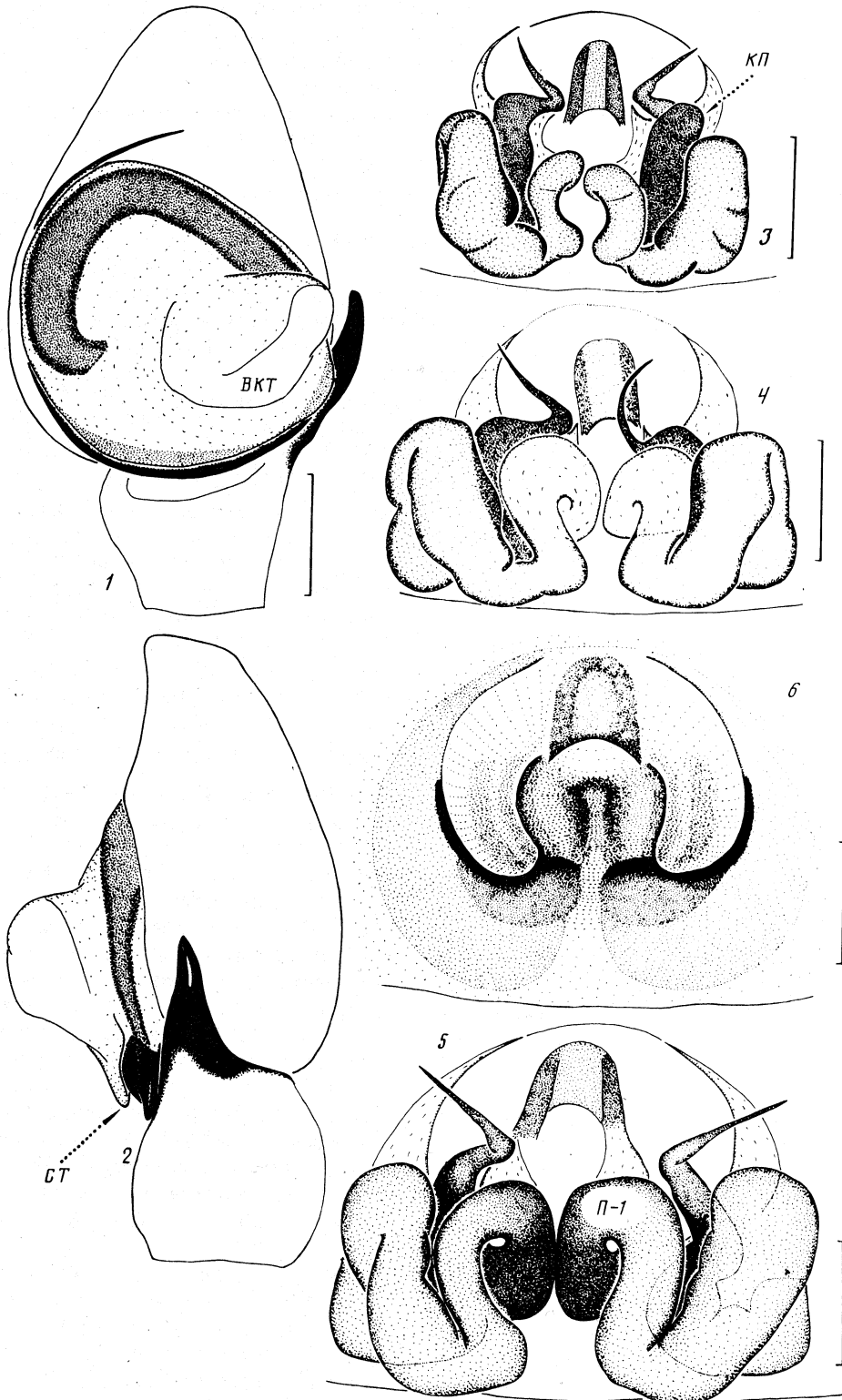


Рис. 3. Детали строения *Bianor inexploratus* sp.n. (1-3), *Bianor aurocinctus* (Ohlert) (4) и *Bianor latens* sp.n. (5, 6): 1 — палеус самца вентрально; 2 — то же латерально; 3-5 — вульвы самок; 6 — эпигина; ВКТ — верхина конуса тегулума, СТ — складка тегулума, КП — концевой проток семеприемника, П-1 — петля I протоков семеприемников. Масштаб 0,1 мм

У *Bianor aurocinctus* П-1 всегда слабо хитинированная и прозрачная (рис. 3, 4) (см. также Логунов, Марусик, 1991). Наличие длинных боковых углублений эпигины сближает новый вид с *Harmochirus pullus* (Nos. et Strand), от которого отличается более длинным медиальным карманом и строением вульвы.

Этимология. Название вида происходит от латинского слова «latens», что означает «скрытый, невидимый».

*Bianor inexploratus* Logunov, sp.n.

Материал. Голотип 1 ♂ (ЗММУ, Та-4613), Тува, 5—7 км западнее г. Кызыл, пойма р. Енисей, окрестности агробиостанции педагогического института, 650—700 м над ур.м., в куртинах чия, 27.V 1990 (Д.Л.). Паратипы: 3 ♂♂ (БИ-114), вместе с голотипом; 1 ♂ (ЗММУ, Та-4612), место то же, 15—22.V 1990 (Д.Л.); 1 ♂ (БИ-115), место то же, 25.V 1989 (Д.Л.); 1 ♀ 1 ♂ (ПГУ), Азербайджан, Кировабад, на хлопчатнике, 1935 (В.Н. Рекач).

Описание. Метрические признаки (♀/♂). Головогрудь: длина 1,50/1,46—1,57, ширина 1,23/1,09—1,21, высота 0,64/0,51. Брюшко: длина 1,76/1,50—1,60, ширина 1,21/1,10—1,11. Глазное поле: Ш-1 0,99/0,93—0,94, Ш-3 1,21/1,13—1,19, ВК 0,06/0,07, ЛМГ 0,33/0,29—0,31. Длина хелицер 0,31/0,47—0,50. Промеры ног ♂:

Нога	Бедро	Колено	Голень	Предлапка	Лапка
I	0,79	0,43	0,49	0,40	0,35
	1,07—1,15	0,65—0,68	0,83—0,95	0,58—0,70	0,40—0,43
II	0,63	0,39	0,33	0,55	0,31
	0,70—0,73	0,40—0,45	0,40—0,48	0,38—0,40	0,30—0,33
III	0,79	0,40	0,36	0,41	0,29
	0,78—0,88	0,40—0,45	0,43—0,45	0,43—0,48	0,30
IV	0,83	0,40	0,44	0,54	0,31
	0,80—0,90	0,40—0,43	0,40—0,55	0,55	0,30—0,35

Вооружение ног. Самец. Нога II: бедро  $\delta$  1ап; голень  $\epsilon$  1—0—2—1; предлапка  $\epsilon$  2—2. Нога III: бедро  $\delta$  2ап; голень  $\epsilon$  1—0,  $cn$  1; предлапка  $\delta$  1ап,  $\epsilon$  2—2. Нога IV: бедро  $\delta$  3ап/2ап,  $cn$  и  $cs$  1; предлапка  $cn$  1ап,  $cs$  1—1ап,  $\epsilon$  2—2. Нога I: голень  $\epsilon$  2—2—1; предлапка  $\epsilon$  2—2. Самка. Нога I: голень  $\epsilon$  2—2—1; предлапка  $\epsilon$  2—2. Нога II: бедро  $\delta$  1ап; голень  $cn$  и  $cs$  0—1—0,  $\epsilon$  1ап; предлапка  $cs$  1—1ап,  $cn$  1ап,  $\epsilon$  2ап. Нога IV: предлапка  $cn$  1ап,  $cs$  2ап. Окраска. Самец. Головогрудь сероватая, глазное поле желтоватое, вокруг глаз черное. Стерnum, лабиум и максиллы серовато-коричневые. Брюшко и ПБ серовато-коричневые. Тазики I сероватые, тазики II—IV кремовые. Нога I: бедро и колено серовато-коричневые, голень желтовато-серая, в дистальной половине сероватая, лапка и предлапка сероватые. Ноги II—IV окрашены сходно: бедро, колено и голень сероватые, предлапка и лапка желтоватые. Бедро, колено и голень ноги I  $\delta$  и  $\epsilon$  украшены бахромой из черных уплощенных волосков. Самка. Головогрудь буроватая, вокруг глаз зачернено. По бокам головогрудки и на клипеусе имеются белые уплощенные волоски. Брюшко и ПБ серые. Нога I: бедро, колено и голень бурые, предлапка и лапка желтоватые. Ноги II—IV сходно: бедра буроватые, колена сероватые, остальные членики желтые.

Дифференциальный диагноз. Новый вид наиболее близок к *Bianor aurocinctus* (Ohlert). Самка отличается меньшим размером П-1 и более мощным концевым протоком семеприемников (рис. 3, 3, КП), а также окраской колена I. У нового вида колено бурое, а у *B. aurocinctus* красное. Самец нового вида отличается значительно более мощной и широкой вершиной конуса тегулума (рис. 3, 1, ВК) и наличием нависающей над основанием эмболуса складки тегулума (рис. 3, 2, СТ).



Этимология. Название вида происходит от латинского слова «*in-expolaratus*», что означает «неизвестный».

*Dendryphantes tuvinensis* Logunov, sp.n.

Материал. Голотип 1 ♂ (ЗММУ, Та-4598), Тува, 3—5 км севернее г. Кызыл, правый берег Енисея, 700—800 м над ур.м., нанофитоновая полупустыня, кошение по карагане, 20.V 1989 (Д.Л.). Паратипы: 2 ♂♂ (ЗММУ, Та-4597), и 1 ♀, 3 ♂♂ (БИ-101) вместе с голотипом; 1 ♀, 1 ♂ (БИ-102), Тува, 5—7 км западнее г. Кызыл, пойма р. Енисей, агробиостанция педагогического института, кошение по куртинам чия, 650—700 м над ур.м., 25.V 1989 (В.К. Зинченко); 1 ♀ (ЗММУ, Та-4596), место то же, кошение по карагане, 15—22.V 1990 (Д.Л.); 1 ♂ (БИ-104), Тува, Эрзинский р-н, 20—25 км западнее пос. Эрзин, окрестность хребта Ончалаан, 1100—1200 м над ур.м., песчаные участки с караганой, на песке, 28.V 1989 (Д.Л.); 1 ♂ (БИ-105), место то же, берег высохшего озера, 1000—1100 м над ур.м., куртины чия, 27.V 1989 (Д.Л.); 1 ♂ (БИ-103), район тот же, 20 км северо-западнее пос. Эрзин, возле моста через р. Тес-Хем, песчаные участки с караганой, кошение по карагане, 800 м над ур.м., 31.V 1989 (Д.Л.); 1 ♀ (БИ-108), район тот же, 2 км восточнее пос. Эрзин, край притеррасной поймы р. Эрзин, 1000 м над ур.м., среди камней, 23.V 1990 (Д.Л.); 2 ♀♀ (ЗММУ, Та-4599), район тот же, 5—7 км юго-западнее пос. Эрзин, пойма р. Тес-Хем, 1000 м над ур.м., кошение по карагане, 24.V 1990 (Д.Л.); 1 ♀ (БИ-106), Тува, Овюрский р-н, 15 км восточнее пос. Хандагайты, пойма р. Улатай, 1000—1100 м над ур.м., кошение по карагане, 12.VI 1989 (Д.Л.); 1 ♀ (БИ-107), Тува, Тес-Хемский р-н, 8—10 км восточнее пос. Холь-Оожу, полынно-ковыльная степь, 1150—1200 м над ур.м., 15—16.VI 1989 (Д.Л.).

Описание. Метрические признаки (♀/♂). Головогрудь: длина 2,85—3,40/2,30—2,90, ширина 2,05—2,70/1,70—2,10, высота 1,50—1,85/1,35. Брюшко: длина 3,20—5,35/2,70—3,55, ширина 1,85—3,15/1,75—2,25. Глазное поле: длина 1,33—1,65/1,03—1,20, Ш-1 1,45—1,78/1,28—1,40, Ш-3 1,68—2,05/1,35—1,65. ВК 0,15—0,20/0,10—0,13; ПМГ 0,40—0,53/0,33—0,38. Длина хелицер 1,08—1,50/0,78—1,00. Промеры ног ♀/♂:

Нога	Бедро	Колено	Голень	Предлапка	Лапка
I	1,65—2,25	1,05—1,25	1,05—1,35	0,70—1,00	0,60
	1,55—1,90	1,05—1,45	1,10—1,35	0,90—1,15	0,60—0,65
II	1,40—1,80	0,85—1,05	0,80—0,95	0,65—0,90	0,55—0,60
	1,10—1,45	0,60—0,80	0,65—0,75	0,60—0,80	0,35—0,50
III	1,30—1,70	0,65—0,95	0,70—0,80	0,70—1,35	0,60—0,70
	1,05—1,35	0,60—0,75	0,55—0,60	0,65—0,80	0,45
IV	1,85—2,30	0,85—1,15	1,15—1,40	1,00	0,40—0,60
	1,40—1,70	0,76—0,80	0,85—1,05	0,75—1,10	0,50—0,60

Вооружение ног. Самка. Нога I: бедро  $\delta$  0—1—1—0, *сп* Зап; голень  $\delta$  0—2—2—2; предлапка  $\delta$  2—2. Нога II: бедро  $\delta$  0—1—1—0, *сп* Зап; голень *сп* 0—1/0—0,  $\delta$  0—1—1ап; предлапка  $\delta$  2—2. Нога III: бедро  $\delta$  1—1—2ап; голень *сп* и *сз* 0—1,  $\delta$  2ап; предлапка 4ап. Нога IV: бедро  $\delta$  1—1—1; голень  $\delta$  1—2ап; предлапка  $\delta$  1—0+4ап. Самец. Нога I: бедро  $\delta$  0—1—1—3; голень  $\delta$  2—2—2; предлапка  $\delta$  2—2. Нога II: бедро  $\delta$  0—1—1—3; голень 1—1—2ап; предлапка  $\delta$  2—2. Нога III: бедро  $\delta$  1—1—4; голень *сп* и *сз* 0—1—0,  $\delta$  2ап; предлапка 5ап. Нога IV: бедро  $\delta$  1—1—2; голень *сз* 0—1—0,  $\delta$  1—1—2ап; предлапка 5ап. Окраска Самец. Головогрудь темно-бурая, глазное поле черное. Поверхность глазного поля шагреневая. Головогрудь покрыта черными волосками. Стерnum, максиллы, нижняя губа и хелицеры темно-бурые. Брюшко  $\delta$  красновато-серое, с двумя темно-серыми продольными полосами и тремя парами поперечных белых штрихов. Имеется скutum, покрывающий почти всю дорсальную поверхность брюшка. С боков брюшко серое с продольными

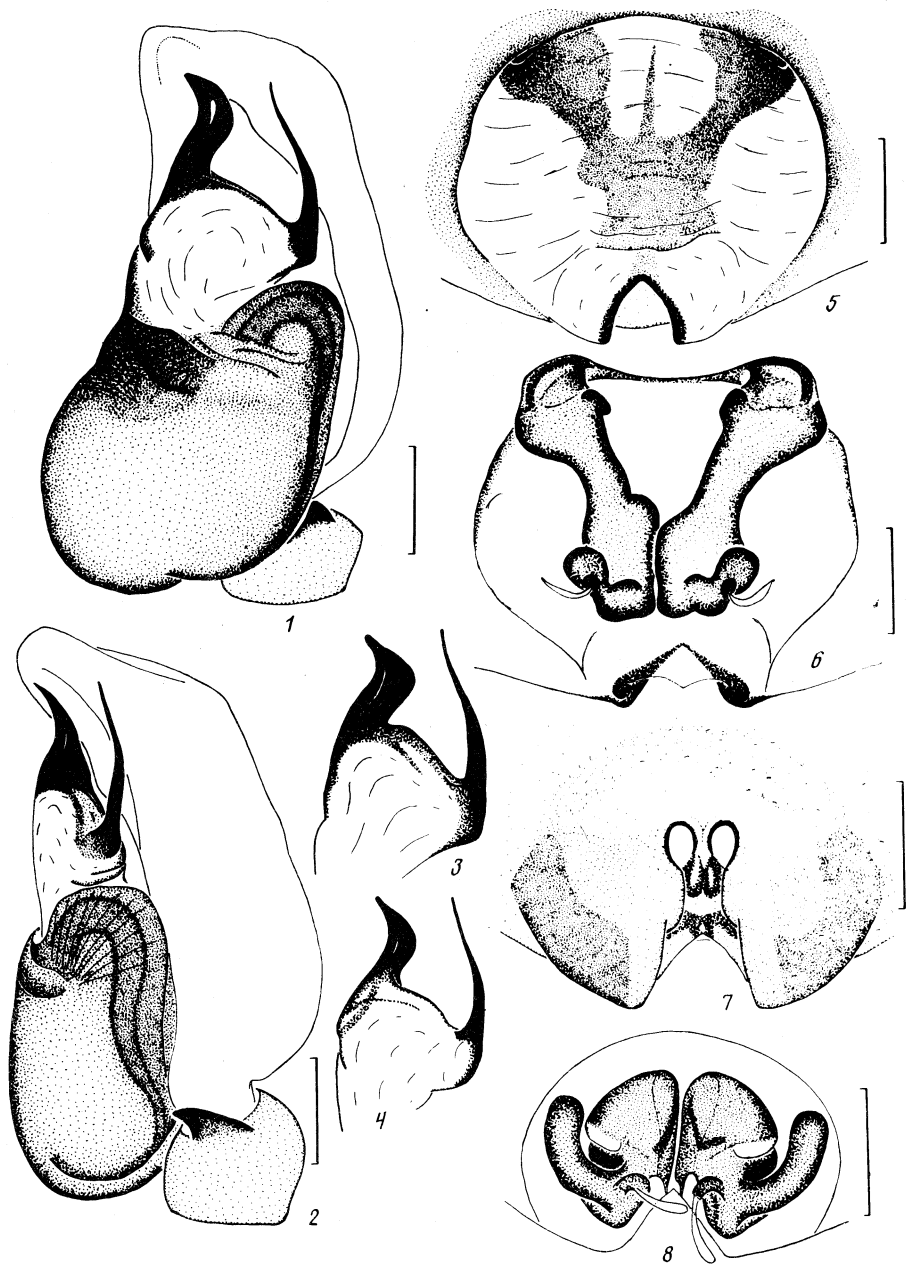


Рис. 4. Детали строения *Dendryphantes tuvinensis* sp.n. (1—6) и *Dendryphantes insolitus* sp.n. (7, 8): 1 — палеус самца, вентрально; 2 — то же, латерально; 3—4 — эмболюс и кондуктор, изменчивость; 5, 7 — эпигины самок; 6—8 — вульвы самок. Масштаб 0,2 мм

морщинками. Вентрально брюшко красноватое, ПБ красноватые. Ноги окрашены как у самки, но более темные. Самка. Головогрудь темно-красновато-бурая либо темно-бурая, глазное поле черное. Поверхность глазного поля шагренированная и покрыта черными волосками. Кроме этого, вся головогрудь покрыта редкими белыми волосками. Клипеус в густых белых волосках. Стерnum красновато-бурый в светлых волосках. Максиллы и нижняя губа темно-красновато-бурые. Хелицеры темно-бурые. Брюшко буровато-красноватое, дорсальный рису-

нок как у самца. ПБ красноватые. Нога I самая темная: темно-бурая, в местах соединения члеников более светлая. Проксимальные части предлапки и лапки желтоватые. Остальные ноги окрашены сходно: бедра, колена и голени буроватые, иногда с желтоватыми пятнами, лапки и предлапки желтоватые. Пальпы желтоватые. Пальпус самца с широко расставленными кондуктором и эмболюсом (рис. 4, 1—4). Эпигина представляет собой крупную округлую ямку со слабо заметными отверстиями семяпроводящих канальцев, прикрытыми узкими нависающими крыльями (рис. 4, 5).

Дифференциальный диагноз. Описываемый вид отличается от всех палеарктических видов рода *Dendryphantes* широко расставленными и заостренными кондуктором и эмболюсом у самцов и мощными прямыми протоками семеприемниками у самок. Новый вид наиболее близок к неарктическим *Dendryphantes flavus* Peck. и *D. multicolor* Peck. (Prószyński, 1976).

В 1982 г. Прушинский описал вид *D. chuldensis* Prós. При этом самцы и самки этого вида были собраны в разных и далеко отстоящих друг от друга местах и отнесены к одному виду только предположительно (Prószyński, 1982). Как теперь стало ясно, самки (1 ♀ allotype и 1 ♀ paratype) действительно относятся к другому виду, а именно к описываемому нами *Dendryphantes tuvinensis* sp.n.

#### *Dendryphantes insolitus* sp.n.

Материал. Голотип 1 ♀ (ЗММУ, Та-4614), Тува, Тес-Хемский р-н, 20 км севернее пос. Оо-Шинаа, 3—4 км восточнее пос. Деспен, 1600 м над ур.м., заросли кизильника по краю листовенничных колков, кошение, 17.VI 1989 (Д.Л.).

Описание. Метрические признаки. Головогрудь: длина 2,50, ширина 2,20, высота 0,95. Брюшко: длина 3,13, ширина 2,08. Глазное поле: длина 1,20, Ш-1 1,40, Ш-3 1,68. ВК 0,18, ПМГ 0,38. Длина хелицер 0,88. Промеры ног:

Нога	Бедро	Колено	Голень	Предлапка	Лапка
I	1,33	0,78	0,95	0,70	0,53
II	1,00	0,63	0,63	0,60	0,48
III	1,18	0,65	0,60	0,70	0,45
IV	1,45	0,78	0,95	0,85	0,58

Вооружение ног: Нога I: бедро  $\delta$  1—1—1—2ап; голень  $\sigma$  2—2—2; предлапка  $\sigma$  2—2. Нога II: бедро  $\delta$  1—1—2; голень  $cn$  0—1,  $\sigma$  1—1; предлапка  $\sigma$  2—2. Нога III: бедро  $\delta$  1—1—3; голень  $cn$  и  $cs$  0—1—0; предлапка  $cn$  и  $cs$  1ап,  $\sigma$  2ап. Нога IV: бедро  $\delta$  1—1—2; голень  $\sigma$  1—1ап; предлапка  $\delta$  2ап,  $cn$  1ап,  $\sigma$  2ап. Окраска. Головогрудь красно-бурая, глазное поле темно-бурое, мелкопунктированное. Головогрудь покрыта редкими белыми волосками. Стернум буроватый, покрыт белыми волосками. Лабиум и максиллы красновато-бурые. Хелицеры темно-бурые, брюшко и ПБ красновато-бурые. Рисунок на брюшке плохо заметен, так как брюшко повреждено. Пальпы желтые. Тазики всех ног желтовато-красноватые, бедра, колена и голени бурые, а лапки и предлапки желтоватые, только предлапка I буроватая. Эпигина представляет как бы разделенную на две треугольные половины пластину, копулятивные отверстия сильно сближены (рис. 4, 7). Вульва треугольно-массивная, семеприемники трубкообразные, отогнуты в стороны (рис. 4, 8).

Дифференциальный диагноз. Описываемый вид по строению эпигины и вульвы занимает особое место в комплексе родов *Rhene*, *Dendryphantes*, *Metaphidippus*, *Phidippus* и не имеет себе аналогов среди известных нам видов. Отнесение нового вида к роду *Dendryphantes* условно, так как очевидно, что вид заслуживает статуса нового рода. Вопрос этот мы оставляем открытым до обнаружения самцов *D. insolitus* sp.n.

Этимология. Название вида происходит от латинского слова «*insolitus*», что означает «необычный».

## СПИСОК ЛИТЕРАТУРЫ

- Логунов Д.В., Марусик Ю.М., 1991. Переописания и морфологические различия *Bianor aurocinctus* (Ohlert) и *B. aetulus* (Gertsch) (Aranei, Salticidae) // Сибир. биол. ж., 2, 39—47.
- Griswold Ch.E., 1987. A revision of the jumping spider genus *Habronattus* F.O.P.-Cambridge (Araneae, Salticidae), with phenetic and cladistic analyses // Univ. Calif. Public. Entomology, 107, 1—344.
- Prószyński J., 1968. Revision of the genus *Sitticus* Simon, 1901 (Araneida, Salticidae). 1. The *tereb-ratus* group // Ann. zool., Warszawa, 26, 18, 391—407. — 1982. Salticidae (Araneae) from Mongolia // Ann. hist. nat. Mus. hung. Budapest, 74, 273—294. — 1976. Studium systematyczno-zoogeograficzne nad rodziną Salticidae /Aranei/ Regionów Palearktycznego i Nearktycznego // Rozprawy WSP, Siedlce, 6, 1—260.
- Zabka M., 1985. Systematic and zoogeographic study on the family Salticidae (Araneae) from Viet-Nam // Ann. zool. Warszawa, 39, 11, 1—485.

Биологический институт Сибирского  
отделения АН СССР;  
Зоологический музей, Новосибирск

Поступила в редакцию  
10 января 1991 г.

### THE SPIDER FAMILY SALTICIDAE (ARANEI) FROM TOUVA 1. SIX NEW SPECIES OF THE GENERA *SITTICUS*, *BIANOR*, AND *DENDRYPHANTES*

D.V. LOGUNOV

Institute of Biology, Zoological Museum, Novosibirsk

#### S u m m a r y

The following Touva species are described: *Sitticus tannuolana* sp.n., closely related to *S. finschi* (L. Koch); *Bianor stepposus* sp.n. whose generic status is rather obscure because of the genitalia being very different from the true *Bianor*; *Bianor latens* sp.n., the epigynal features are similar to those of representatives of the genus *Harmochirus*; *Bianor inexploratus* sp.n., closely related to *B. aurocinctus* (Ohlert), the types of this species are cited from both Touva and Azerbaijan; *Dendryphantes tuvinensis* sp.n., this species includes the females of *D. chuldensis* Prosz. that was described by Prószyński (1982) from Mongolia; and *Dendryphantes insolitus* sp.n., the species differs from the other representatives of the genus complex *Rhene*, *Dendryphantes*, *Metaphidippus*, *Phidippus* in the genital features, therefore the generic assignment of *D. insolitus* sp.n. should be treated as provisional.