



РЕДКИЕ
ГЕЛЬМИНТЫ,
КЛЕЩИ
И НАСЕКОМЫЕ

НОВЫЕ
И МАЛОИЗВЕСТНЫЕ
ВИДЫ ФАУНЫ
СИБИРИ



АКАДЕМИЯ НАУК СССР
СИБИРСКОЕ ОТДЕЛЕНИЕ
БИОЛОГИЧЕСКИЙ ИНСТИТУТ
Новые и малоизвестные виды фауны Сибири

Серия основана в 1965 году

РЕДКИЕ
ГЕЛЬМИНТЫ,
КЛЕЩИ
И НАСЕКОМЫЕ

СБОРНИК НАУЧНЫХ ТРУДОВ

Ответственный редактор
доктор биологических наук Г.С. Золотаренко



НОВОСИБИРСК
«НАУКА»
СИБИРСКОЕ ОТДЕЛЕНИЕ
1990

НОВЫЕ
И МАЛОИЗВЕСТНЫЕ
ВИДЫ
ФАУНЫ
СИБИРИ

УДК 576.895 + 595.422.726-792

Редкие гельминты, клещи и насекомые: Сб. науч. тр. - Новосибирск: Наука. Сиб. отд-ние, 1990. - 123 с. - (Новые и малоизвестные виды фауны Сибири).

ISBN 5-02-028932-9.

В 21-й книге серии приводятся первоописания родов и видов цестод (Dilepididae, Hymenolepididae), нематод (Heligmosomatidae), клещей (Gamasina), насекомых (Coleoptera, Lepidoptera, Hymenoptera, Diptera). Даются новые местонахождения прямокрылых (Orthoptera). Рассмотрены карiotипы некоторых редких видов кузнечиков (Orthoptera, Tettigoniidae) Сибири и сопредельных территорий.

Книга рассчитана на зоологов-систематиков, в частности гельминтологов, акарологов, энтомологов.

Редакционная коллегия
доктор биологических наук Г.С. Золотаренко (отв. редактор)
кандидаты биологических наук В.Д. Гуляев, А.Ю. Харитонов

Рецензенты
доктор биологических наук В.Г. Мордкович
кандидат сельскохозяйственных наук А.В. Штундюк

Утверждено к печати
Биологическим институтом СО АН СССР

Р 1907000000-004
042(02)-90 585-89, кн. 2

© Биологический институт
СО АН СССР, 1990

ISBN 5-02-028932-9

Систематические замечания. Наиболее близок к *Kozhantshikovia vernalis* Sg., отличается от него более узкими передними крыльями и незначительным их расширением к наружному концу. На передних крыльях жилка Sc оканчивается на уровне вершины радиокубитальной ячейки (у *K. vernalis* Sg. она на 1/4 короче). Вентральный отросток вальв отделен на вальвы широким промежутком. У самок усики с хорошо различимой членистостью, цвет волосков на VII брюшном сегменте иной, членики лапок одинаковой длины, а у *K. vernalis* Sg. третий членик лапок почти вдвое длиннее первого и второго, вместе взятых.

Биология. Чехлики собраны в лиственном лесу из монгольского дуба и ребристой березы с редким кустарниковым подлеском, где этот вид обитает совместно с психидами рода *Solenobia* Dup. Сборы производили с 16/IV по 2/V, выход имаго длился с 19/IV по 3/V. Подавляющее большинство чехликов собрано на стволах березы ребристой, где они прикрепляются на высоте 0,5–2,5 м от почвы. Чехлики имеют форму рисового зерна с заостренным нижним концом, они отчетливо трехгранные, на ребрах имеют глубокие разрезы, покрыты только мельчайшими песчинками. Характерна значительная жесткость чехликов, заметная на ощупь. Вероятно, вид распространен в зоне тайги южной и средней части Приморского края.

В.В. Дубатов, Ю.П. Коршунов

НОВЫЙ РОД ГОЛУБЯНОК ТРИБЫ

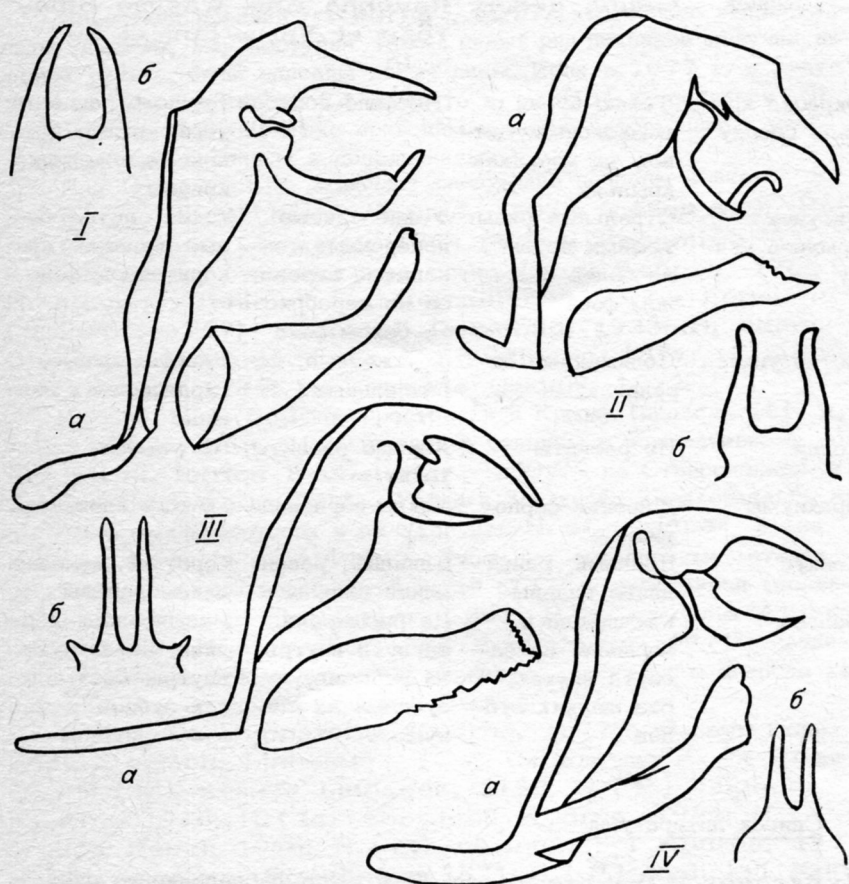
THECLINI (LEPIDOPTERA, LYCAENIDAE)

ИЗ ЮЖНОГО ПРИМОРЬЯ

Голубянка зефир *Ravenna pacifica* Dubat. et Korsh. /Дубатов, Коршунов, 1984/ была отнесена к роду *Ravenna* Shirôzu et Yamamoto, 1956 без детального ознакомления с типовым видом *R. nivea* Nire. Благодаря любезности В.А. Гансона (Москва), мы смогли восполнить этот пробел при ознакомлении с цветным атласом дневных бабочек о-ва Тайвань /Shirôzu, 1960/. Сравнение цветных фотографий и рисунков генитального аппарата показало, что *R. nivea* Nire и *R. pacifica* Dubat. et Korsh. отличаются на родовом уровне. Имя нового рода, описание которого приводится ниже, образовано от слова "гольды" - старого названия народности нанайцев, живущих в Приамурье и Приморье; к этому народу принадлежал известный проводник В.К. Арсеньева - Дерсу Узала.

Типовой вид - *Ravenna pacifica* Dubatolov et Korshunov, 1984.

Самец. Ширина лобно-клипеальной области больше ширины глаза, покрытого волосками. Передняя лапка нерасчлененная. Окраска крыльев сверху темно-бурая с темно-синим пятном на переднем крыле, снизу рисунок состоит из отдельных рядов пятен. Гениталии: ункус раздвоен, его ветви сближены, длинные и параллельные, соции не развиты, брахиумы широкие, серповидные. Саккус длинный, валь-



Гениталии самцов бабочек (эдеагусы не изображены).

I - *Wagimo sulgeri* Obth.; II - *W. signata* Btl.; III - *Ravenna nivea* Nire; IV - *Goldia pacifica* Dubat. et Korsh. а - общий вид сбоку (вальвы отчленены); б - ункус, вид сверху; I, III - /по: Shirozu, 1960/; II - /по: Shirozu, Yamamoto, 1956/; IV - /по: Дубатов, Коршунов, 1984/.

вы узкие, длинные, расширены к вершине. Юкта полумесяцевидная. Эдеагус длиннее саккуса и вальвы, вместе взятых.

Систематические замечания. Описываемый род входит в группу родов *Chaetoprocta* de Nic., виды которой характеризуются раздвоенным унксом. Среди этих родов он наиболее близок только к двум - *Wagimo* *Sibatani* et *Ito* (два вида - *W. signata* *Btl.* и *W. sulgeri* *Obth.*) и *Ravenna* *Shirôzu* et *Yamamoto* (один вид - *R. nivea* *Nire*). От них он отличается по окраске и строению гениталий (см. рисунок). Приводим отличительные признаки родов:

Признак	<i>Goldia</i> gen. n.	<i>Ravenna</i> <i>Shirôzu</i> et <i>Yamamoto</i>	<i>Wagimo</i> <i>Sibatani</i> et <i>Ito</i>
Окраска крыльев сверху	Темно-бурая с темно-синим пятном на передних крыльях	Небесно-голубая	Темно-бурая с темно-синим пятном на передних крыльях
Рисунок крыльев снизу	Отдельные ряды темных пятен на более светлом фоне	Узкие слитые поперечные темноватые перевязи на серебристо-белом фоне	Узкие слитые белые перевязи на коричневом фоне
Ветви ункуса	Сближенные параллельные	Сближенные, параллельные	Расставленные, сходящиеся к вершине
Соции	Не развиты	Хорошо развиты, узкие	Не развиты
Брахиумы	Широкие серповидные	Узкие серповидные	Узкие сложно изогнутые
Саккус	Длинный, равен длине вальвы	Длинный, равен длине вальвы	Короткий, меньше длины вальвы
Вальва	Расширена к вершине, не загнута внутрь, без мелких зубцов	Не расширена, загнута внутрь на вершине, с зубцами на саккуле	Расширена к вершине, не загнута внутрь, без мелких зубцов

Список литературы

- Дубатов В.В., Коршунов Ю.П. Новые сведения по систематике булавоусых чешуекрылых (*Lepidoptera*, *Rhopalocera*) СССР // Членистоногие и гельминты. - Новосибирск: Наука. Сиб. отд-ние, 1984. - С. 51-57. (Новые и малоизвестные виды фауны Сибири).
- Shirôzu* T. *Butterflies of Formosa in colour.* - Osaka: Hoikusha, 1960. - 481 p.; 76 pl. - (На яп. яз.).

Shirôzu T., Yamamoto H. A generic revision and the phylogeny of the tribe Theclini (Lepidoptera, Lycaenidae) // Sieboldia. Acta biologica. - 1956.- T. 1, N 4. - P. 329-421; pl. 35-85.

Ю.П. Коршунов

ОБЗОР ВИДОВ РОДА

HIPPARCHIA FABRICIUS, 1807 ФАУНЫ СССР

Известная ревизия / Kudrna, 1977/ этого рода издана малым тиражом, малодоступна. Позже целый ряд подвидов получил видовой статус, были описаны новые виды. Если в 1977 г. к роду *Hipparchia* отнесены 24 вида, то в 1986 г. их значится 36 / Kudrna, 1986/. Ниже приводим краткую информацию с необходимыми изменениями и дополнениями.

Род *Hipparchia* включает следующие подроды и виды:

Подрод *Hipparchia* Fabricius, 1807 с типовым видом *Papilio hermione* Linnaeus, 1764 (= *fagi* Scopoli, 1763). К этому подроду относятся семь видов: *H. fagi* Scopoli, 1763; *H. alcyone* Denis et Schiffermüller, 1775 (= *hermione* Linnaeus, 1767); *H. caroli* Rotschild, 1933; *H. ellena* Oberthür, 1894; *H. syriaca* Staudinger, 1871; *H. autonoe* Esper, 1784; *H. neomiris* Godart, 1822.

Из них *H. f. fagi* распространен в Крыму (подвид *H. f. krymaea* Sheljuzhko, 1929 сведен в синоним к номинативному подвиду); *H. f. tetrica* Frunstorfer, 1907 - на Ставрополье, в Среднем Поволжье до Южного Урала и Западного Казахстана; *H. a. alcyone* - в Белоруссии и на Украине; *H. s. syriaca* - на Кавказе; сатир *H. a. autonoe* занимает остепненные станции от южной половины европейской части СССР до Приамурья (подвиды *H. a. sibirica* Staudinger, 1861, *H. a. extrema* Alpheraky, 1889, *H. a. orchomenus* Fruhstorfer, 1911 сведены в синонимы к номинативному подвиду), другие виды подрода характерны для Западного Средиземноморья.

Подрод *Parahipparchia* Kudrna, 1977 с типовым видом *Papilio semele* Linnaeus, 1758. Он включает в себя 17 видов: *H. (P.) semele* Linnaeus, 1758; *H. (P.) leighebi* Kudrna, 1976; *H. (P.) sbordonii* Kudrna, 1984; *H. (P.) cretica* Rebel, 1916; *H. (P.) christenseni* Kudrna, 1977; *H. (P.) mersina* Staudinger, 1871; *H. (P.) malickyi* Kudrna, 1977; *H. (P.) pellucida* Stauder, 1923; *H. (P.) cypriensis* Holik, 1949; *H. (P.) azorina* Strecker, 1899; *H. (P.) miguelensis* Le Cerf, 1935; *H. (P.) caldeirensis* Oehmig, 1983; *H. (P.) aristaeus* Bonelli, 1826; *H. (P.) ballettoi* Kudrna, 1984; *H. (P.) blanchieri* Fruhstorfer, 1908; *H. (P.) maderensis* Bethune-Baker, 1826; *H. (P.) senthes* Fruhstorfer, 1908.