



НОВЫЕ
И МАЛОИЗВЕСТНЫЕ
ВИДЫ ФАУНЫ
СИБИРИ

СИСТЕМАТИКА И БИОЛОГИЯ ЧЛЕНИСТОНОГИХ И ГЕЛЬМИНТОВ



АКАДЕМИЯ НАУК СССР
СИБИРСКОЕ ОТДЕЛЕНИЕ
БИОЛОГИЧЕСКИЙ ИНСТИТУТ

СИСТЕМАТИКА И БИОЛОГИЯ ЧЛЕНИСТОНОГИХ И ГЕЛЬМИНТОВ

Ответственный редактор
д-р биол. наук проф. *А. И. Черепанов*



НОВОСИБИРСК
ИЗДАТЕЛЬСТВО «НАУКА»
СИБИРСКОЕ ОТДЕЛЕНИЕ
1985

**НОВЫЕ
И МАЛОИЗВЕСТНЫЕ
ВИДЫ
ФАУНЫ
СИБИРИ**

Систематика и биология членистоногих и гельминтов. (Новые и малоизвестные виды фауны Сибири).— Новосибирск: Наука, 1985.

С 1965 по 1984 г. вышло 17 выпусков серии «Новые и малоизвестные виды фауны Сибири». В данном (18-м) выпуске дается описание новых и малоизвестных видов гельминтов (Hymenolepididae), клещей (Acariformes, Sarcoptiformes), насекомых (Collembola, Coleoptera, Lepidoptera, Hymenoptera, Diptera).

Сборник предназначен для систематиков-гельминтологов, акарологов, энтомологов, паразитологов, специалистов, интересующихся фауной Сибири и прилегающих регионов в объеме Палеарктики.

Рецензенты

М. С. Давыдова, В. П. Петрова, Т. В. Лобанова

РЕДАКЦИОННАЯ КОЛЛЕГИЯ

доктора биол. наук *Н. А. Виолович, Г. С. Золотаренко*, канд. биол. наук
И. А. Тибатина

ON SYSTEMATICS OF BUTTERFLIES
(LEPIDOPTERA, RHOPALOCERA)
OF THE FAUNA OF THE USSR

Yu. P. Korshunov

The description of new species *Oeneis patrushevae* Korshunov, sp. nov. from the Polar Urals and Yamal as well as new data on species of the genus *Euchloe* Hb. are given.

В. В. ДУБАТОЛОВ

ЗАМЕТКИ ПО СИСТЕМАТИКЕ МЕДВЕДИЦ
(LEPIDOPTERA, ARCTIIDAE) ГРУППЫ РОДОВ
DIACRISIA НЬ.— RHYPARIA НЬ.

I

Diacrisia leopardinula Strand, 1919 описана Э. Менетрие как *Chelonia leopardina* Menetries, 1859. Но это видовое название оказалось преокупированным (*Euprepia leopardina* Kollar, 1844]. Род *Euprepia* Ochsenheimer, 1810 (= *Euprepia* Hübner, 1816) так же, как и *Chelonia* Godart, 1822, является младшим объективным синонимом рода *Arctia* Schranck, 1802 [Watson e. a., 1980]. Поэтому Е. Странд [Strand, 1919] предложил новое название — *D. leopardinula* Strand.

Этот вид вместе с близкими видами родов *Diacrisia* Hübner, 1816 (типовой вид *Phalaena sannio* L.), *Rhyparia* Hübner, 1816 (типовой вид *Phalaena purpurata* L.) и *Rhyparioides* Butler, 1877 (типовой вид *R. nebulosa* Btl.) образуют одну группу, характеризующуюся желтой окраской передних крыльев и черным рисунком на нижней стороне передних крыльев. При исследовании строения генитального аппарата бабочек этой группы выяснилось, что *D. leopardinula* Strand отличается от всех видов приведенных выше родов, поэтому мы выделяем этот вид в самостоятельный род с новым названием *Amurrhyparia* gen. n.

Amurrhyparia Dubatolov, gen. n.

Типовой вид — *Diacrisia leopardinula* Strand, 1919.

♂ ♀. Щупики прямые, покрыты длинными густыми торчащими волосками, несколько длиннее волосков головы. Голова, грудь и брюшко также покрыты длинными густыми торчащими волосками. Тело толстое. Ноги средней длины, бедра в длинных густых

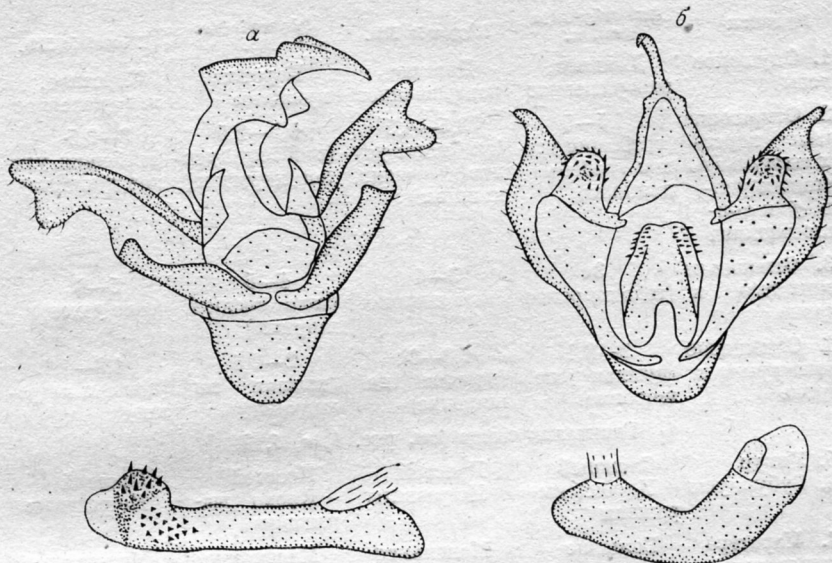


Рис. 1. Гениталии самца *Amurrrhyaria leopardinula* Starnd. (а) и *Rhyaria purpurata* L. (б).

торчащих, а голени и лапки в коротких прижатых волосках. Передние голени с эпифизом, средние — с 1 и задние — с 2 парами коротких шпор, примерно равных диаметру голени. Крылья вытянуты, жилки на передних крыльях не затемнены, жилка $R_2(10)$ отходит от R_{3+5} ($7 + 9$) (тип С по номенклатуре О. Сотавалты [Sotavalta, 1964]).

Гениталии самца (рис. 1, а). Ункус сложной формы, субункусы есть, паратергальные склериты и ветви транстилы хорошо развиты, вальва с вершинным отростком сложной формы, складки на внутреннем крае вальвы у кости нет; юкста короткая, маленькая, эдеагус с сильно склеротизованной вершинной частью, покрытой зубцами. У самки антрум образует сильно склеротизованную воронку.

Материал. ♂ (голотип), Амур (Маак, ЗИН); ♂, Забайкалье, Сретенск, 10/VI 1909 (Щеголькова, ЗИН); 3 ♂ ♀, Благовещенск, без даты (кол. Дикманна, ЗИН); 3/VI 1929 (Верещагин, ЗИН); 20/VI 1972 (Шаблюковский, БИ); ♀, Садовый, Амурская обл., 8/VI 1975 (Машенко, БИ); ♂, р. Зея, 50 верст выше устья р. Селемджи, 15/VI 1911 (Риппа, ЗИН); ♂, Сев. Китай, Кукурнор (от Танкре, ЗИН).

Распространение. Забайкалье, Приамурье, Сев. и Сев.-Вост. Китай, Тибет [Seitz, 1913; O. Bang-Haas, 1936], упоминался для Сирии [Seitz, 1913; Strand, 1919], что очень сомнительно.

Систематические замечания. Основные различия между видами родов следующие:

Признак	<i>Amurhyaria</i> gen. n.	<i>Rhyaria</i> Hb.	<i>Rhyarioides</i> Btl.	<i>Diacrisia</i> Hb.
1. Опушение головы	Длинное, взъерошенное	Длинное, взъерошенное	Короткое, прижатое	Короткое, взъерошенное
2. Отношение длины коротких выступов на члениках усиков ♂ к толщине членика	4,5—5 (гребешки усиков очень длинные)	3,5—4,5 (гребешки усиков очень длинные)	0,5—2,5 (гребешки усиков короткие)	3—3,5 (гребешки усиков длинные)
3. Отношение длины тела к ширине	3 (тело широкое)	3—4 (тело широкое)	4—5 (тело средней ширины)	5—6 (тело узкое)
4. Отношение длины крыла к ширине	2—2,1 (крылья не широкие)	1,8—2 (крылья не широкие)	2—2,5 (крылья не широкие)	1,8—1,9 (крылья широкие)
	Гениталии самца (см. рис. 1, а, б, 2)			
5. Укус	Сложный	Простой	Простой	Простой
6. Субукусы	Хорошо выражены	Не развиты	Плохо выражены	Не развиты
7. Паратергальные склериты	Большие	Маленькие	Маленькие	Маленькие
8. Вершина вальвы	Сложная	С хорошо выраженным отростком, толстым у основания	С очень маленьким отростком	С отростком, сдвинутым от вершины
9. Складка на внутреннем крае вальвы у кости	Нет	Большая, покрытая зубцами	Небольшая, без зубцов	Есть, но развита по-разному
10. Ветви транстиллы	Хорошо развиты	Редуцированы	Редуцированы	Редуцированы
11. Юкста	Короткая, простая	Длинная с зубцами у вершины	Длинная с зубцами у вершины	Длинная, без зубцов
12. Вершина эдеагуса	Сильно склеротизована	Не склеротизована Гениталии самки	Не склеротизована	Не склеротизована
13. Антрум	Сильно склеротизован	Не склеротизован	Не склеротизован	Не склеротизован

Роды *Rhyaria* Hb., *Rhyarioides* Btl. и *Diacrisia* Hb. Г. Хампсон [Hampson, 1901] объединил в один род *Diacrisia* Hb. вместе с неродственными *Spilarctia* Btl., *Spilosoma* Curt. и т. п. Но уже А. Зейтц [Seitz, 1913] обратил внимание на сильную гетерогенность этой сборной группы, выделенной по одному типу жилкования передних крыльев. Впоследствии О. Сотавалта [Sotavalta, 1964] доказал, что основывать систематику сем. Arctiidae на одном жилковании крыльев нельзя, так как этот признак сильно варьирует даже внутри некоторых видов, например у *Acerbia alpina* Quens.

Исходя из особенностей конфигурации тела, формы крыльев, строения усиков и других признаков, А. Зейтц [Seitz, 1913] в рассматриваемой группе выделил три рода: *Rhyparia* Hb., *Rhyparioides* Btl. и *Diacrisia* Hb., отделив их от группы *Spilarctia* Btl., *Spilosoma* Curt. Виды рода *Rhyparia* Hb., по его мнению, характеризуются толстым телом, длинными гребешками усиков у самцов и длинным лохматым опушением головы и тела. У представителей рода *Rhyparioides* Btl. тело более тонкое, усики самцов с короткими гребешками. Кроме этого, опушение тела, особенно головы, короткое, прижатое. У видов рода *Diacrisia* Hb., по А. Зейтцу, узкое тело, широкие крылья и густое опушение. Исходя из этих признаков, *A. leopardinula* Strand хорошо попадает в род *Rhyparia* Hb. Но совершенно различное строение гениталий как у самцов, так и у самок, не дает повода для такого объединения. Своеобразное строение ункуса, наличие хорошо развитых ветвей транстиллы, различное строение вершины вальв и эдеагуса, отсутствие складки на внутреннем крае вальв, сильная склеротизация антрума свидетельствуют, с одной стороны, о резкой особенностях *A. leopardinula* Strand. С другой стороны, *Rhyparia* Hb. и *Rhyparioides* Btl., видимо, наиболее близки: у представи-

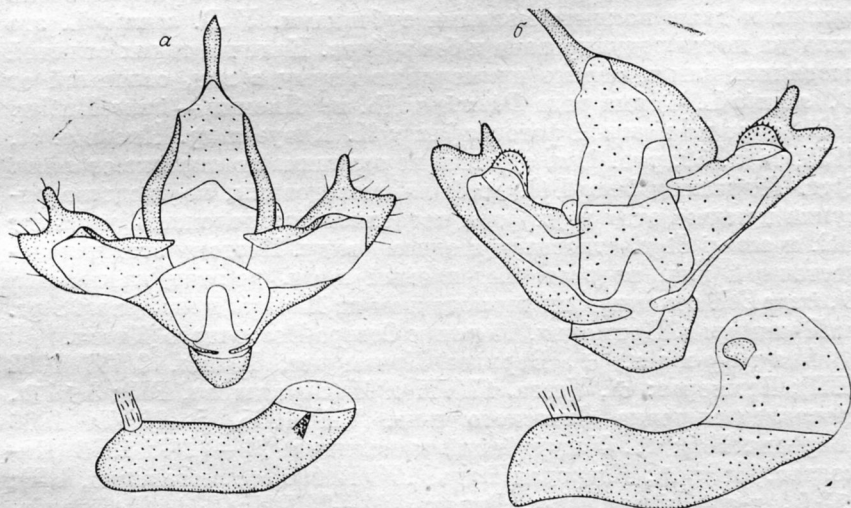
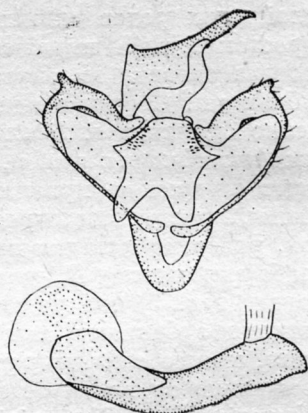


Рис. 3. Гениталии самца *Diacrisia sannio* L. (а) и *Diacrisia irene* ssp. *amuri* Stgr. (б).

телей этих родов одинаковая форма вальв, только верхний их отросток лучше выражен у *Rhyparia* Hb., у которого сильнее развита складка на внутреннем крае вальвы, она даже покрыта зубчиками. Строение юксты у представителей этих родов совершенно одинаковое. *Diacrisia* Hb. также ближе к *Rhyparia* Hb., чем *Amurrhyparia* gen. n. Роды *Diacrisia* Hb. *Rhyparia* Hb. сближают следующие признаки: одинаковое строение ункуса, форма юксты, присутствие отростка на вершинной части кости и, наконец, развитие складки на внутренней части вальвы. Эта складка слабо выражена у *D. sannio* L., но у особей *Diacrisia* Hb. из Приморья (рис. 3) она развита очень сильно и покрыта хорошо заметными зубчиками, как у особей рода *Rhyparia* Hb. Исходя из этого, можно считать род *Amurrhyparia* gen. n. своеобразным по сравнению со всеми остальными родами группы: *Diacrisia* Hb., *Rhyparia* Hb., *Rhyparioides* Vtl.

II

Особи рода *Diacrisia* Hb. из Приморья впервые выделены в самостоятельную форму О. Штаудингером [Staudinger, 1892] под названием *Diacrisia russula* L. var. *amuri* Stgr. Данная форма характеризуется красновато-желтой окраской задних крыльев и наличием чисто черных субмаргинальных пятен на задних крыльях у самцов. У *D. sannio* L. (= *russula* L.) эти пятна серого цвета, а общая окраска желтая. Исследование строения генитального аппарата самцов показало резкие различия между *D. sannio* L. и приморскими *Diacrisia* Hb. (см. рис. 3, а). У самцов var. *amuri* Stgr. складка на внутренней части вальвы у ее кости развита очень сильно и даже покрыта мелкими зубчиками. У *D. sannio* L. эта складка почти редуцирована и без зубцов. Наличие таких отличий позволяет нам выделить приморскую форму в вид, отличный от *D. sannio* L. Форма рода *Diacrisia* Hb. из Японии — *irene* Butler, 1881, судя по цветной фотографии у Х. Иноуэ и др. [Inoue e. a., 1959, табл. 62, рис. 8, а, в] почти не отличима по окраске от *amuri* Stgr. Гениталии *irene* Vtl. не были исследованы, но сходство рисунка крыльев этих двух форм позволяет предположить, что *irene* Vtl. и *amuri* Stgr. относятся к одному виду. Поэтому этот дальневосточный вид, впервые выделяемый нами, должен называться *D. irene* Vtl. с номинативным подвидом из Японии и ssp. *amuri* Stgr. из Приамурья, Приморья, Кореи и Северо-Восточного Китая.

М а т е р и а л. ♂, Верхнее Приамурье, Гонжа, 3/VII 1962 (БИ); Приморье: ♂, Утаза, 17/VII 1961 (Строганова, БИ); 3♂ 4♀, Нововладимировка Спасского р-на, VII 1965, 5—16/VII 1966 (Барбаш, БИ); ♀, Уссурийский заповедник, 21—22/VI 1968 (Николаев, БИ); ♂, Кедровая Падь, 10/VII 1968 (Золотаренко, БИ); ♂ 3♀, п-ов Гамова, бух. Витязь, 14—24/VII 1979 (Дубатов, БИ); ♂, о-в Фуругельма, 15/VII 1975 (Велижанин, БИ).

ЛИТЕРАТУРА

- Bang-Haas O. Neubeschreibungen und Berichtigungen der Palaearctischen Macrolepidoptera. XXV.— Ent. Z., 1936, Jachr. 50, N 30.
- Hampson G. H. Catalogue of the Arctiidae (Arctianae) and Agaristidae in the collection of the British Museum (Nat. Hist.). Vol. 3. L., 1901. 690 p.
- Inoue H., Okano M., Shirôzu T. e. a. Iconographia Insectorum Japonicorum colore naturali edita. Vol. 1. (Lepidoptera). Tokyo, 1959. 278 p., pl. 1—184.
- Seitz A. 4. Familie: Arctiidae Bärenspinner.— In: Seitz A. Die Gross-Schmetterlinge der Erde. II. Stuttgart, 1913, S. 43—103.
- Sotavalta O. Studies on the variation of the wing venation of certain tiger moths (Lep., Arctiidae, subfam. Arctiinae).— Ann. Acad. Sci. Fen., Ser. A, IV, Biologica, 1964, p. 1—42.
- Staudinger O. Die Macrolepidopteren des Amurgebiets. 1. Theil. Rhopalocera, Sphinges, Bombyces, Noctuae.— Mem. Lepidop., 1892, p. 83—658.
- Strand E. Lepidopterum Catalogus. Part 22. Arctiidae: subfam. Arctiinae. Berlin, 1919. 416 S.
- Watson A., Fletcher D. S., Nye I. W. B. The Generic Names of Moths of the World. Vol. 2. Trustees of the Brit. Mus. (Nat. Hist.). L., 1980. 228 p.

ON SYSTEMATICS OF TIGER MOTHS (LEPIDOPTERA, ARCTIIDAE) GENUS GROUP DIACRISIA Hb.— RHYPARIA Hb.

V. V. Dubatolov

New genus *Amurrhyparia* Dubatolov, gen. n. is described in comparison with the related genera *Rhyparia* Hb., *Rhyparioides* Btl. and *Diacrisia* Hb. On the differences of the genital apparatus of males and the wing's colour of the priamuro — primorie form *amuri* Stgr. and the japan *irene* Btl. are differentiated from that of transpalearctic species *Diacrisia sannio* L. According the priority this new species should be named *Diacrisia irene* Btl.

A. B. БАРКАЛОВ

ОПИСАНИЕ НОВОГО ВИДА РОДА CHEILOSIA Mg. (DIPTERA, SYRPHIDAE) С ВЫСОКОГОРИЙ АЛТАЯ

В материале, собранном автором в 1983 г. в высокогорных районах Алтая (Катунский хребет, высота 2500 м над ур. м.), обнаружены экземпляры, отнесенные к новому виду, описание которого дается ниже. Голотип и паратип (самец) хранятся в Зоологическом институте (Ленинград), остальные паратипы — в Биологическом институте (Новосибирск).

Cheilosia lithophila Barkalov, sp. n.

С а м е ц. Лицо широкое, в средней части составляет более половины ширины головы, черное, покрыто довольно плотным серебристым налетом. Иногда налет имеется лишь под усиками,